

**Virrat  
Vaskivesi Maijala  
ranta-asemakaava-alueiden  
muinaisjäännösinventointi  
2017**



**Teemu Tiainen**



**Tilaja: Insinööri- ja kiinteistötoimisto Havanka Oy**

## Sisältö

<b>Perustiedot</b> .....	<b>2</b>
<b>Yleiskartat</b> .....	<b>3</b>
<b>Vanhoja karttoja</b> .....	<b>6</b>
<b>Inventointi</b> .....	<b>9</b>
Lähteet .....	12
<b>Muu kulttuuriperintökohde</b> .....	<b>13</b>
1 VIRRAT NOJOINEN (NOJOIS) .....	13

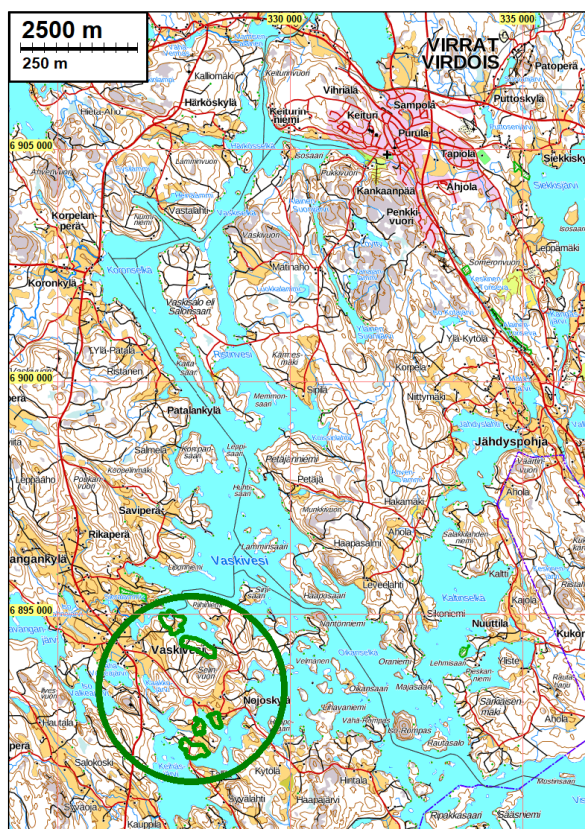
Kansikuva: Katajistonlahden länsipuolella sijaitsevan kaava-alueen pohjoisosaa. Etelään.

## Perustiedot

- Alue:** Virrat. Maijalan viisi erillistä ranta-asemakaava-aluetta, Vaskivedellä, noin 13 km Virtain kirkolta etelälounaaseen.
- Tarkoitus:** Selvittää sijaitseeko ranta-asemakaava-alueilla kiinteitä muinaisjäännöksiä tai muita arkeologisia kohteita.
- Työaika:** 5.5. sekä 5. ja 7.6.2017.
- Kustantaja:** Insinööri- ja kiinteistötoimisto Havanka Oy
- Tekijät:** Mikroliitti Oy, Teemu Tiainen.
- Aiemmat tutk:** -
- Tulokset:** Inventoiduilta alueilta ei tunnettu entuudestaan kiinteitä muinaisjäännöksiä. Inventoinnin yhteydessä alueella todettiin historiallisen ajan, vanha kylätontti. Kylätontilla on ollut kolme taloa, joista yksi sijoittuu nyt inventoidulle alueelle. Paikka on edelleen toiminnassa oleva tila ja se tulkittiin *muuksi kulttuuriperintökohteeksi*.

Inventointialueet ovat vihreän ympyrän sisällä kartan lou-naiskulmassa.

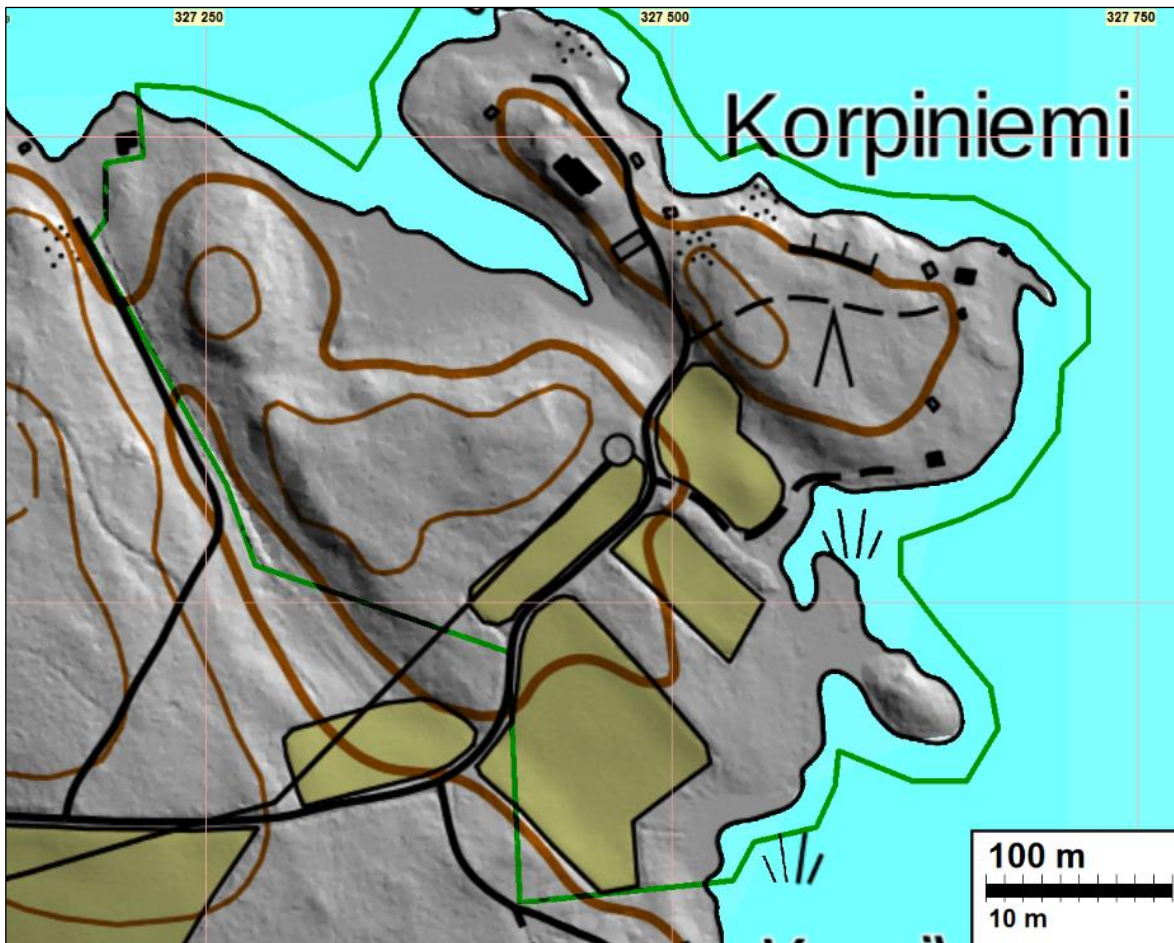
Selityksiä:  
Koordinaatit ja kartat ovat ETRS-TM35FIN koordinaatistossa. Kartat ovat Maanmittauslaitoksen maastotietokannasta keväällä 2017, ellei toisin mainittu. Muinaisjäänösrekisteri on tarkastettu 5/2017. Valokuvia ei ole talletettu mihinkään viralliseen arkistoon, eikä niillä ole mitään kokematunnusta. Valokuvat ovat digitaalisia ja ne ovat tallessa Mikroliitti Oy:n serverillä. Kuvaaja: T. Tiainen.



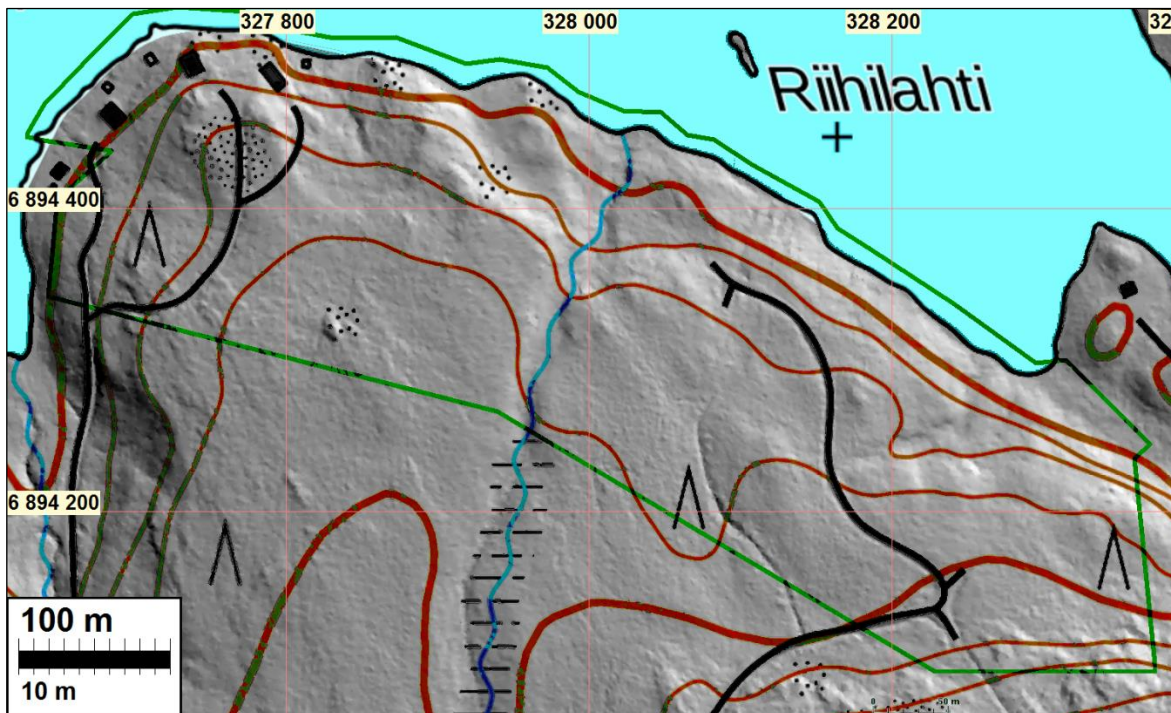
### Yleiskartat



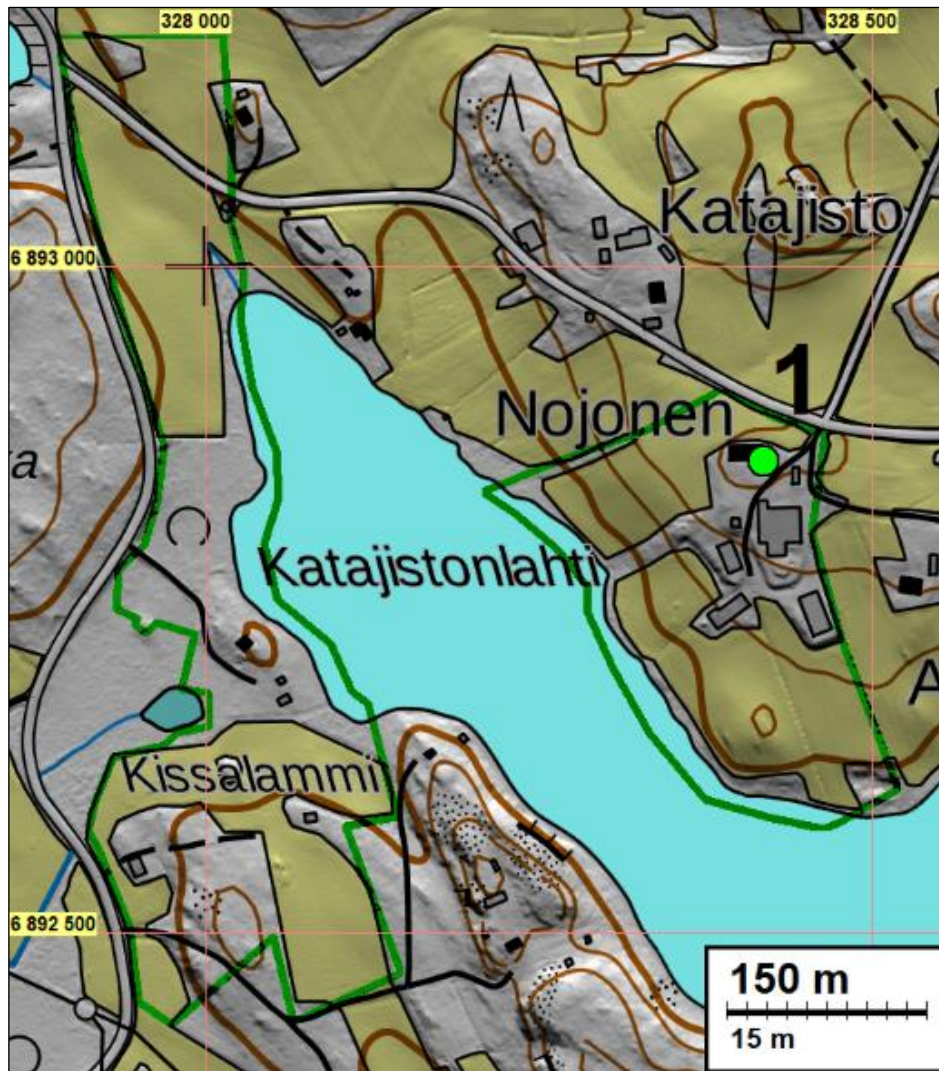
Vihreät alueet ovat inventoituja ranta-asemakaava-alueita. Vihreä pallo ja numero 1 viittaavat tämän raportin kohteeseen 1 Nojonen (Nojois).



Korpiniemen ranta-asemakaava-alue. Vihreä viiva rajaa inventoitua aluetta.



Riihilahden eteläpuolen ranta-asemakaava-alue. Vihreä viiva rajaa inventoitua aluetta.



Katajistonlahden molemmin puolin sijaitsevat inventointialueet on rajattu vihreillä viivoilla. Nojosen talon kohdalla oleva vihreä pallo on muu kulttuuriperintökohde, tämän raportin kohde 1 Nojosen (Nojois).



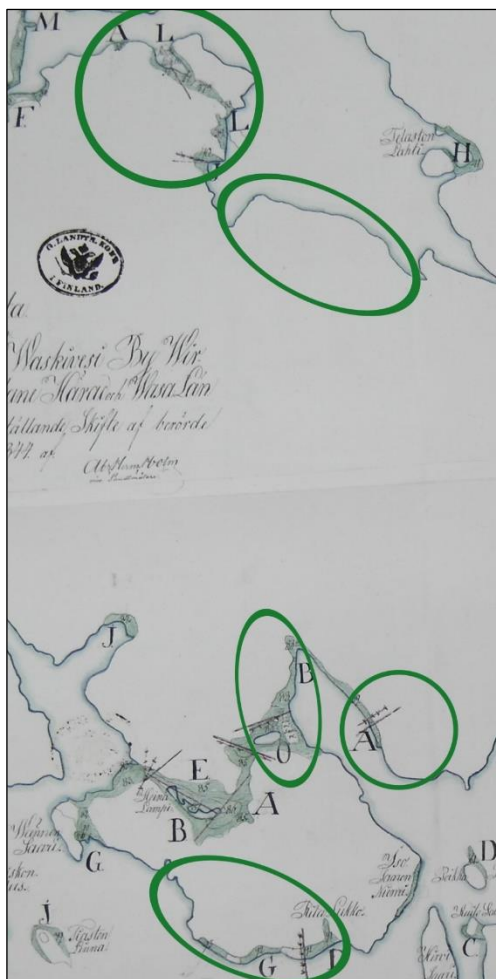
Eteläisin, Pihtisalmen pohjoispuolella sijaitseva inventointialue on rajattu vihreällä viivalla.

Vanhoja karttoja

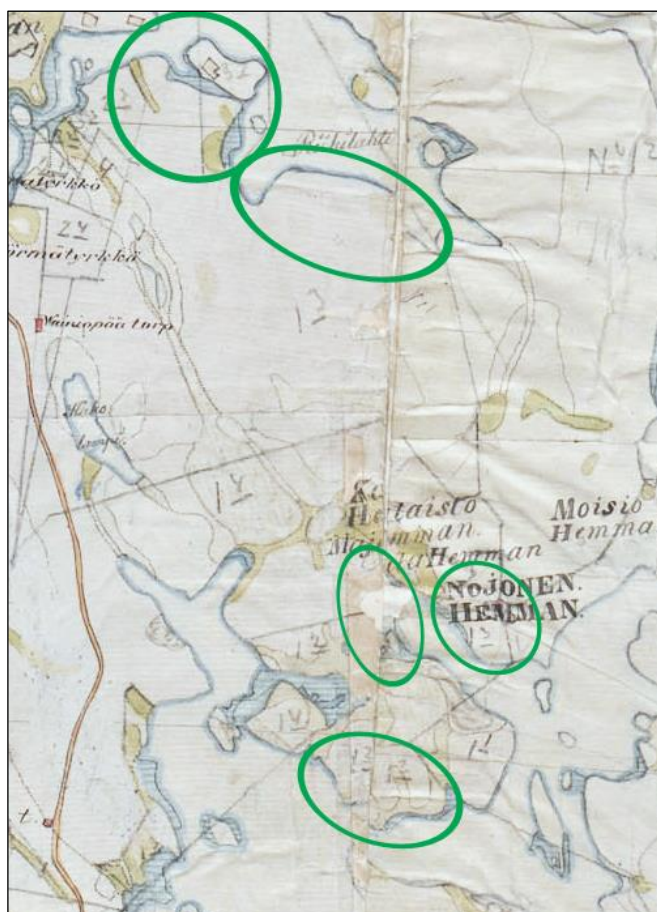


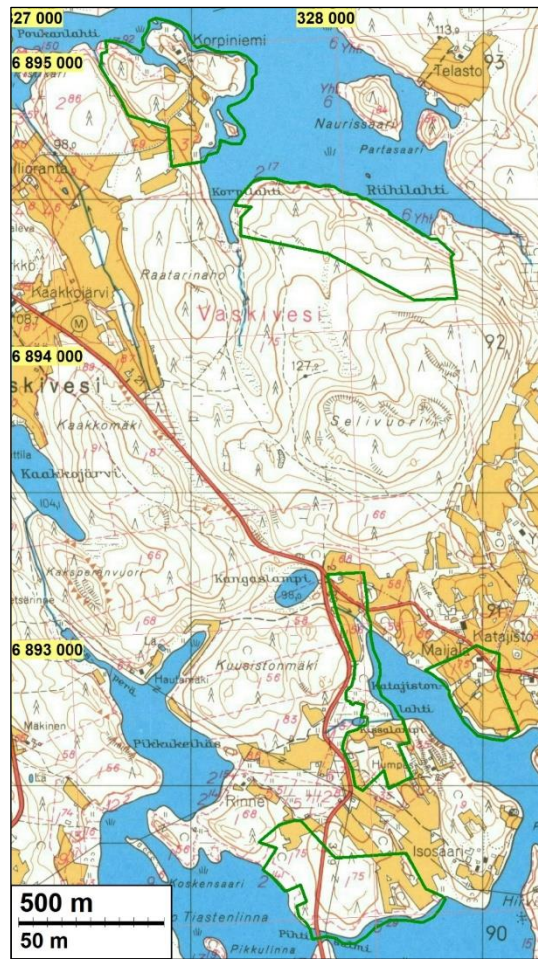
Ote vuonna 1816 laaditusta isojakokartasta, joka perustuu vuoden 1784 mittauksiin. Inventoitujen alueiden ainoa kiinteä asutus on tuolloin sijainnut nykyisessä Nojoskylässä. Paikalla on ollut kolmen talon kylätontti. Punaiset nuolet osoittavat talojen sijainnit. Taloista ainoastaan C (Nojos Wanhatalo) on sijainnut nyt inventoidulla alueella. Talot A (Nojonon Alatalo) ja B (Nojos Ylätalo) sijaitsevat kaava-alueen ulkopuolella. Katso tarkemmin tämän raportin kohde 1 Nojonon (Nojois).

Ote vuonna 1844 laaditusta tiluskartasta. Karttaan ei ole merkitty muuta kuin talojen niittymaat. Vihreät soikiot osoittavat inventoidut alueet.



Ote vuosina 1844-48 laaditusta pitäjänkartasta. Alueen kiinteä asutus on sijainnut nykyisen Nojoskylän alueella – kartassa Nojonen Hemman. Muu inventoitu alue on ollut metsää, niittyä ja peltoa. Vihreät soikiot osoittavat inventoidut alueet.





Ote vuoden 1960 peruskartasta. Vihreillä viivoilla rajattujen inventointialueiden maankäyttö on miltei täysin samanlaista kuin nykyisin.



Korpien kaava-alue. Kaakkoon.



## Inventointi

Virtojen Vaskivedellä, Vaskiveden ja Keihäsjärven rannoilla on valmisteilla ranta-asemakaava. Pirkanmaan maakuntamuseo totesi kaavahankkeen aloitusneuvottelua varten, että kaava-alueella tulee tehdä arkeologinen inventointi (maakuntamuseon sähköposti 8.2.2017 Diar. 86/2017). Insinööri- ja kiinteistötoimisto Havanka Oy tilasi muinaisjäännösinventoinnin 11.3.2017 Mikroliitti Oy:ltä. Pirkanmaan maakuntamuseo on lausunut asiasta tämän jälkeen (9.5.2017 DIAR: 182/2017) – tässä lausunnossa todetaan sama asia kuin aiemmassa sähköpostitse annetussa lausunnossa: kaava-alueella tulee tehdä arkeologinen inventointi. Kyseessä olevan inventoinnin suoritti Teemu Tiainen 5.5. (jolloin todettiin alueella vielä routaa ja työ jätettiin siltä erää kesken) sekä 5. ja 7.6.2017 inventoinnin kannalta otollisissa sääolosuhteissa.

Inventoitu ranta-kaava-alue koostuu viidestä erillisestä alueesta. Alueet sijaitsevat Virtain Vaskivedellä ja ovat yhteiskooltaan hieman yli 55 hehtaaria. Erillisten kaava-alueiden matalimmat kohdat ovat niiden rannoilla – Vaskiveden pinnankorkeus on noin 96 m mpy. Alueiden korkeimmat kohdat ovat hieman yli 120 metrin korkeustasoilla. Rannansiirtymiskronologian mukaan esihistoriallisia muinaisjäännöksiä voi alueella sijaita 96 yläpuolisilta korkeustasoilta aina yli 120 metrin korkeudelle saakka. Rannansiirtymiskronologian mukaan siis jokaiselta erillisellä kaava-alueella voi sijaita esihistoriallisia muinaisjäännöksiä.

Pohjoisin erillinen kaava-alue sijoittuu Korpiniemen alueelle ja on pinta-alaltaan hieman yli 12 hehtaaria. Matalimmillaan tämä alue on rannasta (noin 96 m mpy). Alueen korkeimmat kohdat ovat hieman yli 105 metrin korkeustasolla.

Toinen erillinen kaava-alue sijaitsee Korpilahden itäpuolella ja Riihilahden eteläpuolella ja on kooltaan noin 15 ha. Pohjoiseen viettävän alueen korkein kohta on sen kaakkoisosassa, missä maa kohoaa yli 120 metrin korkeustasolle. Suurin osa tästä kaava-alueesta sijoittuu alle 115 korkeustasolle.

*Alavasen:* Korpilahden itäpuolella sijaitsevan kaava-alueen jyrkkäpiirteistä rantaa. Pohjoisluoteeseen.

*Alaoikea:* Korpilahden idän puoleisen kaava-alueen keskiosaa. Pohjoiseen.



Kolmas kaava-alue sijoittuu Nojoskylään, Nojoson talon kohdalle ja sen lännen-etelän puoleisille pelloille. Nojoson talo on noin 115 metrin korkeustasolla, muu tästä kaava-alueesta sijoittuu korkeusvälille 96–115 metriä. Nojoskylän kaava-alueen koko on noin 5 ha.

Neljäs viidestä kaava-alueesta sijoittuu Nojoskylästä länteen, Katajistonlahden länsipuolelle. Noin 9,1 hehtaarin kokoinen kaava-alueen keskiosa on matalaa, jääden alle 100 metrin korke-

ustasolle. Alueen korkein kohta on sen eteläosassa, missä yhden pienen mäen laki on yli 105 metrin korkeustasolla.

Eteläisin inventoiduista kaava-alueista sijaitsee Pihtisalmen pohjoisrannalla. Alueen koko on hieman yli 14 ha ja sen korkeimmat kohdat sijaitsevat sen keskellä, missä mäen keskiosa on noin 102,5 metrin korkeustasolla.



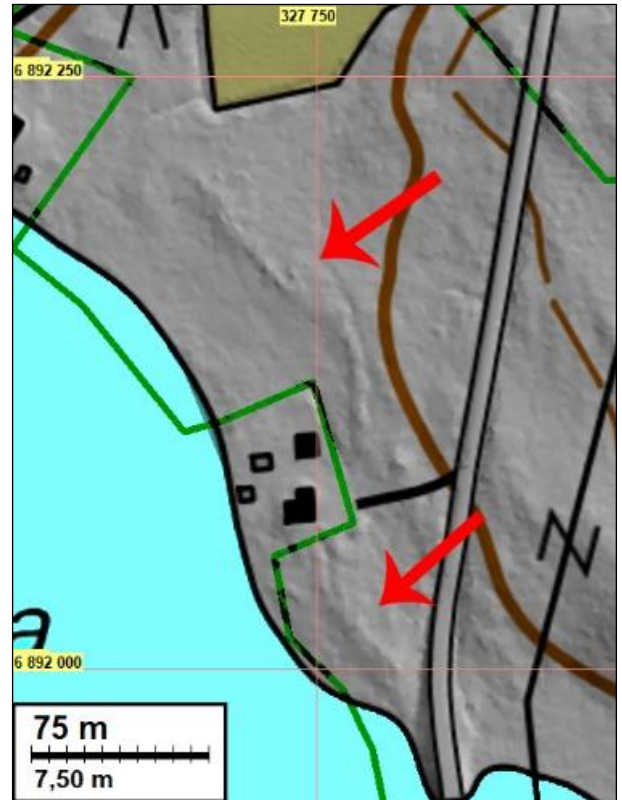
*Ylävasen:* Pihtisalmen pohjoispuolella sijaitsevan kaava-alueen keskiosaa. Etelään. *Yläoikea:* Saman kaava-alueen itäosan oraalla olevaa peltoa. Länteen.

Historiallisen kartta-aineiston perusteella kaava-alueiden ainoa kiinteä asutus on vielä 1800-luvun puolivälissä sijainnut Nojoskylässä. Nykyisen Nojosen talon kohdalla ja sen itäpuolella on sijainnut 1700-luvun loppupuolelle mitatun isojakokartan mukaan kolmen talon kylätontti (katso raportin kohde 1 Nojonen (Nojois)). 1800-luvulla laadittujen tilus- ja pitäjänkarttojen mukaan muu inventointialue on vielä pitkälle 1800-luvun puolella ollut metsää, niittyjä ja peltoja. Verrattaessa vuoden 1960 peruskarttaa alueen nykyiseen karttaan voidaan todeta, että alueen maankäyttö on muuttunut kovin vähän viimeisen 60 vuoden aikana.

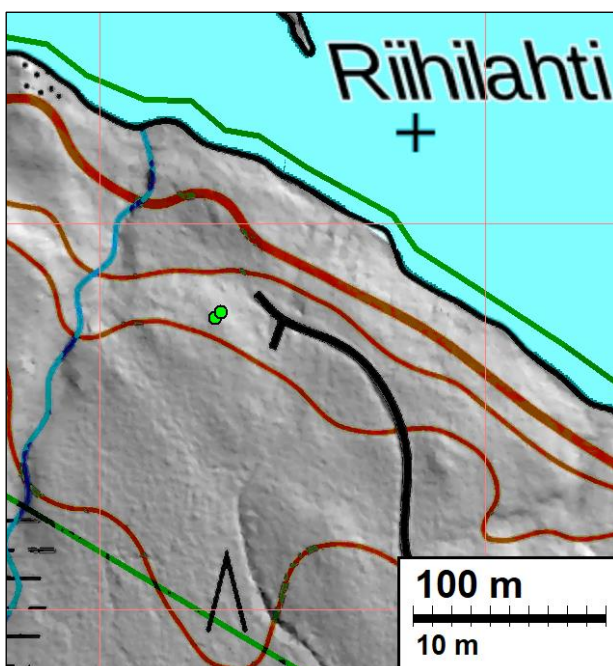
Jokainen erillinen inventointialue tarkastettiin maastossa kattavasti. Korpilahden aluetta lukuun ottamatta kaikilla inventoiduilla alueilla sijaitsee peltoja. Osa pelloista oli oraalla ja osa heinällä, joten niille ei tehty koekuoppia. Inventoidun alueen metsäisiin osiin tehtiin lukuisia koekuoppia, joiden avulla pyrittiin löytämään maanpinnalle näkymättömiä (pyyntikulttuurin aikaisia) muinaisjäännöksiä. Inventoitujen kaava-alueiden metsäiset osuudet ovat hyvin kivisiä. Maaperä niillä on vähemmissä määrin hiekka ja hiekkamoreeni sekä suurimmaksi osaksi siltin sekainen hiekkamoreeni.

Inventoinnin valmisteluvaiheessa vanhojen karttojen tarkastelun lisäksi laadittiin Maanmittauslaitoksen tuottamasta laserkeilausaineistosta maastomalli, jonka avulla on mahdollista paikantaa tiettyntyyppisiä, kuoppamaisia muinaisjäännöksiä ja muinaisjäännöksille otollisia maastoja. Maastomallista voi havaita muun muassa historiallisen ajan terva- ja hiilihautoja sekä puolustuskäivantoja – tosin aina ne eivät laserkeilausaineistossa erotu ja siitä tehtyjen kuoppa havaintojen tulkinnassa pitää olla kriittinen, usein ne osoittautuvat luontaisiksi ilmiöiksi tai nykyaikaisiksi rakenteiksi. Maastomallista havaittiin mielenkiintoisen näköinen rantamuodostuma Pihtisalmen alueen länsiosasta. Maastossa havainto osoittautui vanhaksi matalaan ja loivaan rantaan muodostuneeksi jäiden puskemaksi rantakivikoksi.

*Oikea:* Punaiset nuolet osoittavat laserkeilausaineiston perusteella tehdystä maastomallista havaitun rantamuodostuman. *Alla:* maastossa muodostuma osoittautui sammalpeitteiseksi, muinaisiksi jään puskemiksi rantakiviksi. Kuvattu rakennusten pohjoispuolelta etelään.



Korpilahden alueelta metsästä havaittiin kaksi kuoppaa (N 6894351 E 328060 ja N 6894354 E 328063). Kuopat ovat noin 1,2 x 2,4 metrin kokoisia ja noin 45 cm syviä. Kuopat ovat alle metrin päässä toisistaan. Kuopat sijaitsevat rinteeseen yläreunassa. Havaittuihin kuoppiin tehtiin lapiolla koepistot: ohuen pintakerroksen alta molemmista kuopista paljastui siltin sekainen moreeni. Havaittujen kuoppien itäpuolella, rinteeseen alla on metsäautotie. Tietä ja sen laitoja on puskettu ja kaiveltu – osa tien laidoilla olevista kuopista vaikuttaa pieniltä maanottokuopilta. Rinteeseen päältä havaitut kaksi kuoppaa tulkittiin näihin liittyviksi maantestaaskuopiksi juuri niistä puuttuvan maannoksen huuhtoutumiskerroksen perusteella.



Vasemmalla olevaan karttaan on merkattu vihreillä palloilla maastossa havaittujen kuoppien sijainnit. *Seuraava sivu vasen:* lappio on pystyssä toisen pitkulaisen kuopan eteläpäässä, kuoppa jatkuu kuvan vasempaan laitaan, risukasan alle. Toinen kuoppa on risukasan takana, kuvan suuntaisesti. *Itäkaakkoon.* *Seuraava sivu oikea:* kuvan suuntaisesti on edellisessä kuvassa taka-alalla ollut kuoppa. Länsiluoteeseen.



### Tulos

Virtain Vaskiveden Maijalassa suoritetussa viiden erillisen ranta-asemakaava-alueen muinaisjäännösinventoinnissa ei havaittu kiinteitä muinaisjäännöksiä. Nojoskylän kaava-alueella on sijainnut 1700-luvun lopussa kolmen talon kylätontti. Näistä taloista yksi sijaitsee inventoidulla kaava-alueella ja se sijoittuu nykyisen Nojososen talon kohdalla. Kohde on muu kulttuuriperintökohte.

Kylätontin kaksi muuta taloa sijoittuvat kaava-alueen ulkopuolelle, pellon ja tien kohdalle. Nämä talot ja tämä osa kylätonttia on mahdollista muinaisjäännöstä.

8.6.2017

Teemu Tiainen

### Lähteet

Holm, Abr., Herm. 1844. Karta öfver Tillandningarne i Waskivesi By Wirdois Socken Kuortane Härad och Wasa Län. Maanmittauslaitoksen uudistusarkisto E50b:40/1-4.

Kankaanpää, Matti J. 1990. Vanhan Ruoveden talonhaltijat. Matrikkeli 1552–1809. Vanhan Ruoveden historia I:2. Liiteosa, 2-277. Jyväskylä.

Langhjelm, Gabr. 1816. Charta öfver Nojois hemmans Åker och hem Ängar Waskiwesi eller Kejhäslax by Wirdois Kapel, Ruovesi Sockn. Kartta perustuu vuoden 1784 mittauksiin. Maanmittaushallituksen uudistusarkisto E50b:26/1-4.

Maaseudun historiallisten asuinpaikkojen inventointiohje 2015 (5.5.2015). Museovirasto.

Peruskartta 1960. Karttalehti 2214 07 Vaskivesi. Maanmittaushallitus.

Pitäjänskartta 1844–48. Karttalehti 2214 07 Virrat. Maanmittaushallituksen historiallinen karttaarkisto.

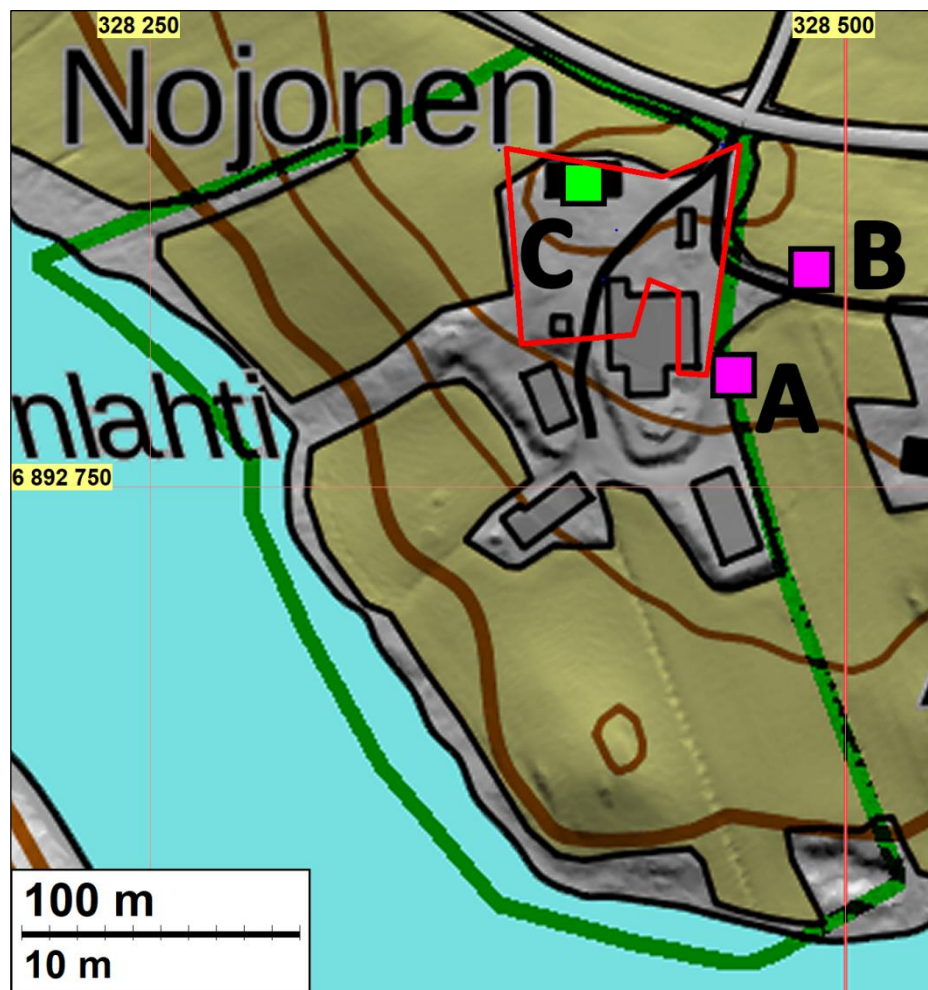
## Muu kulttuuriperintökohde

### 1 VIRRAT NOJOINEN (NOJOIS)

Mjtunnus: uusi kohde  
 Laji: muu kulttuuriperintökohde (mahdollinen muinaisjäännös)  
 Tyyppi: kylätontti  
 Ajoitus: historiallinen

Koordin: N 6892 859 E 328 406

Tutkijat: Tiainen 2017 inventointi



Vihreä viiva rajaa kaava-alueen. Kirkkaan vihreä neliö ja kirjain C osoittavat isojakokartan mukaisen talon Nojos Wanhatalo sijainnin. Vaalean punaiset neliöt kaava-alueen itäpuolella osoittavat kylätontin muiden talojen paikat. V 1816 kartan C talon tonttimaa punaisella. Paikannukset on tehty affiinasemoinnilla vanhasta kartasta (se ottaa jossain määrin huomioon vanhan kartan tyypillisen kiertymisen, joka osin johtuu alkuperäisen kartan mittausmenetelmästä ja myös paperin kutistumisesta ja elämisestä – paikannusvirhettä eli pientä epämääräisyyttä paikannuksessa on kuitenkin kaikilla asemointimenetelmillä, joten vanhoilta kartoilta tehty tarkka paikannus on aina tutkijan oma tulkinta). Paikannuksen karttatarkkuus on arviolta +-10 m.

Talot A ja B sekä niiden tonttimaat sijoittuvat selkeästi tutkimusalueen ulkopuolelle, eikä niitä siten ole tarkemmin tässä käsitelty.



Kylätontin läntisin isojakokartalta paikannettu talo sijoittuu kuvassa näkyvän Nojosen talon kohdalle.  
Kaakkoon.

Huomiot: Tiainen 2017:

Vuoden 1816 isojakokartasta (joka perustuu vuoden 1784 mittauksiin) paikannettu kolmen talon kylätontti sijaitsee Nojoskylässä, nykyisen Nojosen talon kohdalla ja sen itäpuolella. 1840-luvun pitäjänkartassa samalla paikalla sijaitsee Nojonon Hemman.

Nojosen talo on syntynyt Pirkkalan erämaa-asutuksen myötä ja se on sijainnut ”Naistenmatkan Olavin” erämaalla. Talon ensimmäinen isäntä (Pietari Heikinpoika Lodvik) mainitaan asiakirjoissa vuonna 1565. Talo on jaettu 1600-luvulla Nikkiläksi ja Mikkolaksi, mutta näitä molempia on edelleen kutsuttu nimellä Nojonon. (Matti J. Kankaanpää, Vanhan Ruoveden historia I:2 Liiteosa. Sivut 212-213).

Isojakokartan mukaan kylätontilla on siis sijainnut kolme taloa (Nojos Wanhatalo, Nojos Ylätalalo ja Nojone Alatalo). Talot tonttimaineen pystyy asemoimaan nykykartalle varsin tarkasti kiinteistörajojen perusteella. Asemoinnin perusteella on selvää, että nyt inventoidulla ranta-kaava-alueelle kylätontista sijoittuu vain sen länsiosa ja talo Nojos Wantatalo (N 6892859 E 328406). Nykyinen Nojosen tilan päärakennus on samalla paikalla kuin isojakokartan talo.



Ote vuonna 1816 laaditusta isojakokartasta, joka perustuu vuoden 1784 mittauksiin. Punaiset nuolet osoittavat talojen sijainnit Nojosen kylätontilla. Talosta ainoastaan C (Nojos Wanhatalo) on sijainnut nyt inventoidulla alueella. Talot A (Nojonen Alatalo) ja B (Nojos Ylätalo) sijaitsevat kaava-alueen ulkopuolella.



Ote vuoden 1950 peruskartasta. Vihreä pallo osoittaa kaava-alueella sijaitsevan isojakokartan mukaisen talon paikan, vaalean punaiset pallot osoittavat kaava-alueen ulkopuolelle jääviä taloja.

Kylätontin kaksi muuta taloa sijoittuvat heti nyt inventoidun kaava-alueen itäpuolelle peltoon ja tielle. Näistä taloista eteläisempi (isojakokartan talo A Nojonen Alatalo) sijoittuu inventoinnin hetkellä heinäällä olevaan peltoon, eikä paikalta tehty havaintoja (N 6892790 E 328460). Isojakokartan talo B Nojos Ylätalo sijoittui oraalla olevaan peltoon (N 6892828 E 328488). Isojakokartalta asemoidun talon paikalla pellon multa oli aavistuksen tummempaa kuin muualla pellossa. Lisäksi pellostä havaittiin jonkin verran tiilen kappaleita sekä muutamia lasin ja punasavikeramiikan paloja.



Vasen: kylätontin talo A sijoittuu inventoinnin aikana heinäällä olevalle pellolle. Länteen. Oikea: Isojakokartan mukainen talo B sijoittuu nykyisen Nojosen päärakennuksen itäpuolelle, inventoinnin aikana oraalla olevalle pellolle ja tien kohdalle. Pellossa oleva hieman tummemman maan alue sijoittuu kuvan vasempaan laitaan. Länteen.

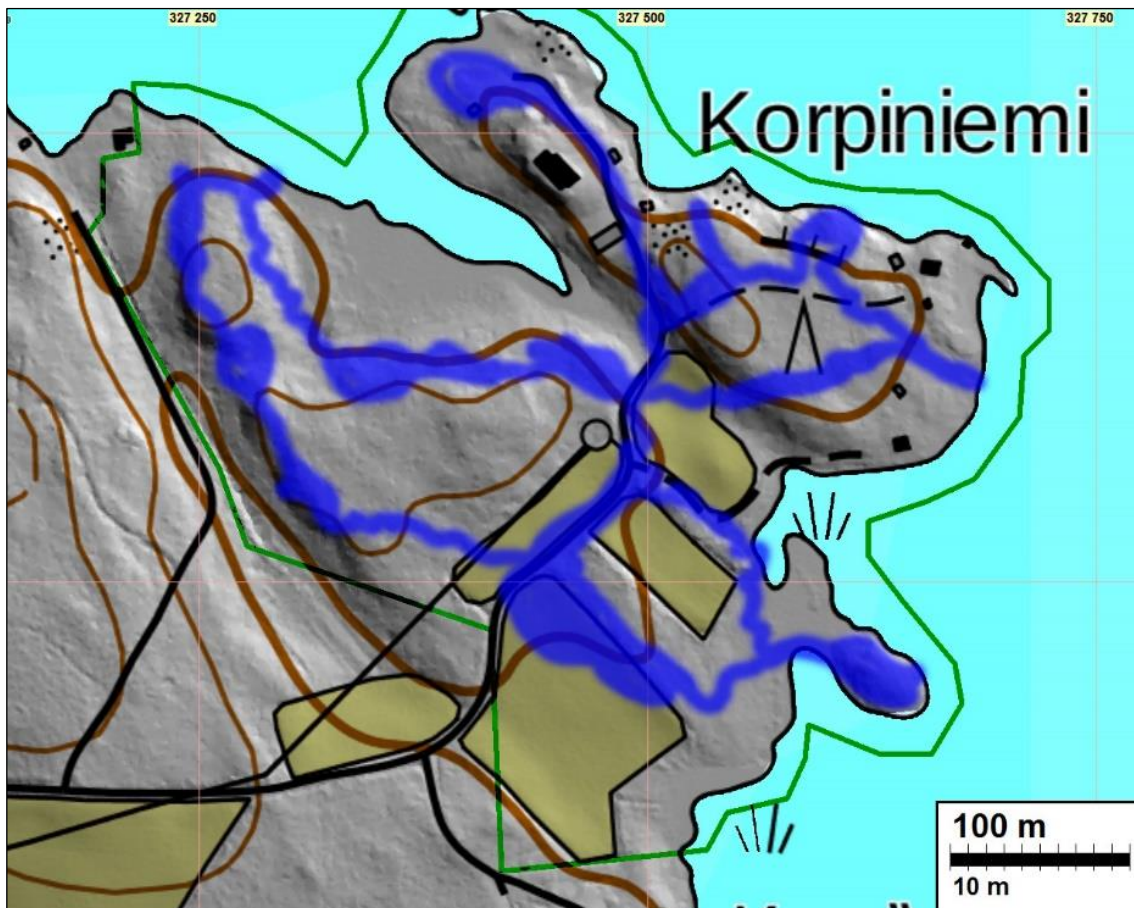
Maastohavaintojen perusteella ja Museoviraston julkaisemien ohjeistuksien mukaan läntisempi osa kylätonttia (nyt inventoidun kaava-alueen puoli eli kylätontin talo C Nojos Wanhatalo) on tulkittava *muuksi kulttuuriperintökohteeksi*.

Sen sijaan kylätontin itäosa, kaava-alueen ulkopuolelle jäävät talot A Nojonen Alatalo ja B Nojos Ylätalo on tulkittava vajavaisista havaintomahdollisuuksista johtuen *mahdollisiksi muinaisjäännöksiksi*.

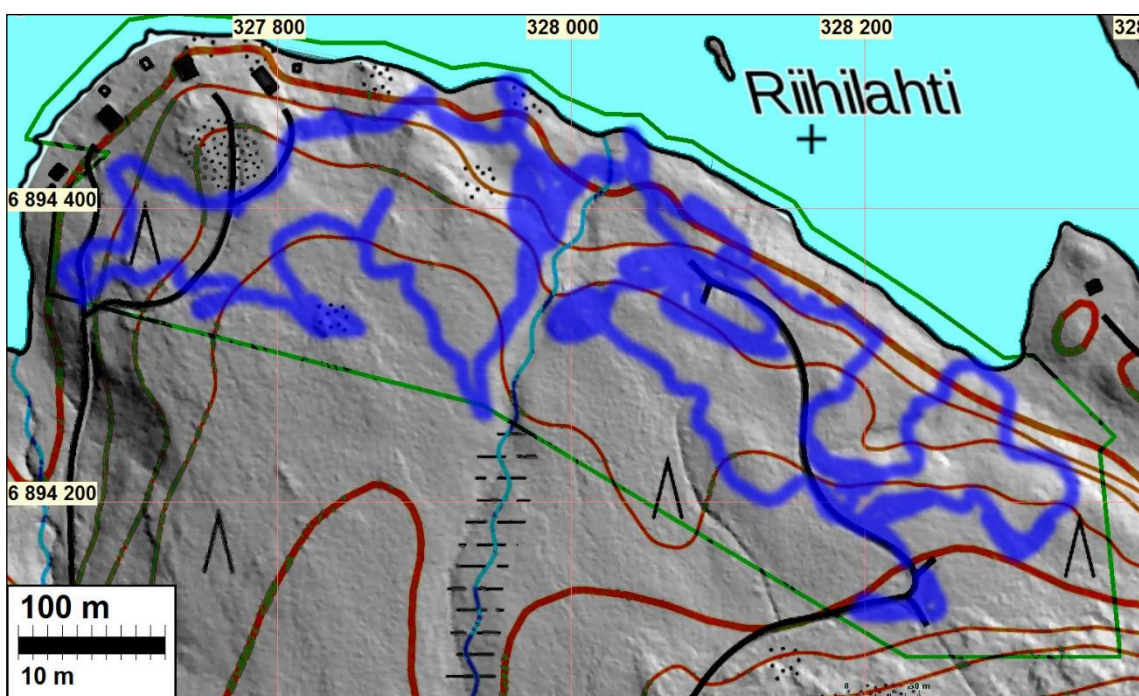


### Liite: inventoinnissa tarkastetut alueet

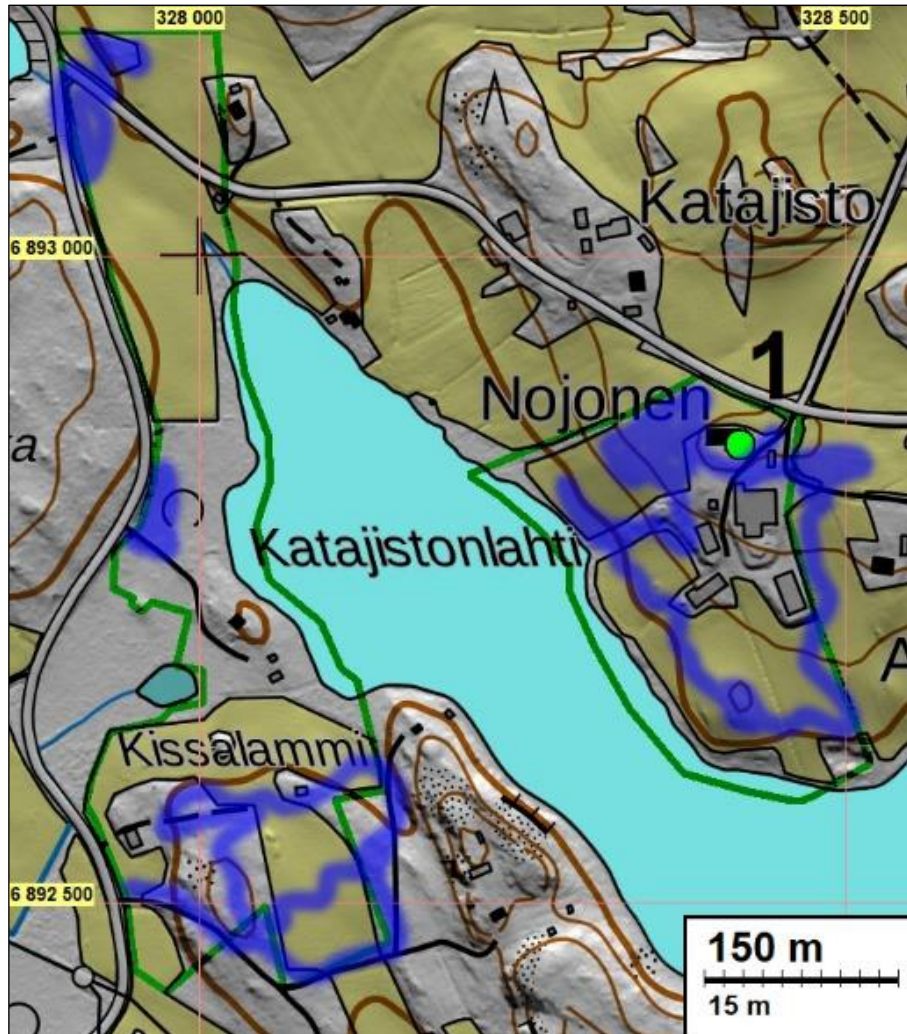
Inventointialue tutkittiin ja arvioitiin kokonaisuudessaan eri menetelmin. Maastossa käytiin läpi kartalla sinisellä merkatut alueet.



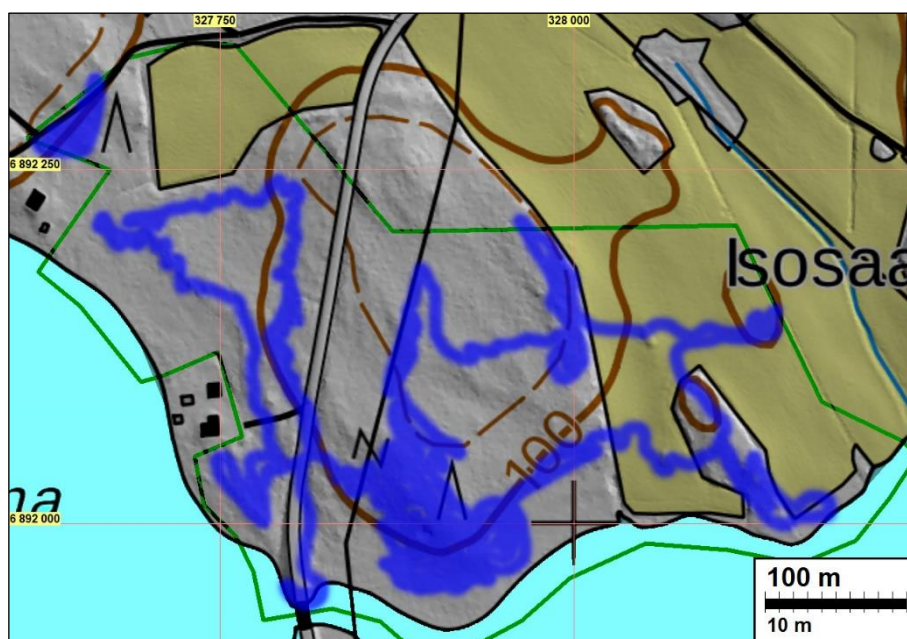
Korpiniemi.



Korpilahti.



Katajistonlahden kaksi kaava-aluetta.



Pihtisalmi.